

# ПФТС Аукцион

---

## Рабочее место торговца

### Общие требования

Операционная система	Windows 95, Windows NT
Объем ОЗУ	От 16 Мбайт
Разрешение экрана	800x600, рекомендуется 1024x768
Занимаемое место на жестком диске (без файлов протоколов и баз данных)	5 Мбайт

## Общие сведения о системе аукциона

Каждая сессия аукциона состоит из **интервалов регистрации**, в течение которых торговец может вводить котировки, и **перерывов**, в течение которых организатор аукциона может акцептовать котировки участников.

Продолжительность интервалов:



**И регистрация** -- 30 минут; однако, исходя из хода торгов, этот интервал может быть изменен или принудительно сокращен Организатором аукциона;



**И перерыв** -- 5 минут; при необходимости этот интервал может быть продлен Организатором аукциона.



Вне периода регистрации котировки участников не принимаются.

### Период регистрации

В начале периода регистрации программа **Торговца** получает лоты, установленные **Организатором** для данного периода регистрации. После получения лотов **Торговец** может наблюдать за котировками других торговцев и вводить собственные котировки в пределах своей заявки.



Система не позволяет вводить котировки на сумму, превышающую заявку Торговца.

### Перерыв

О начале перерыва (и, соответственно, конце интервала регистрации) **Торговец** уведомляется с помощью звукового сигнала; одновременно закрываются все окна с котировками.

В ходе перерыва **Организатор** акцептует котировки **Торговцев**.

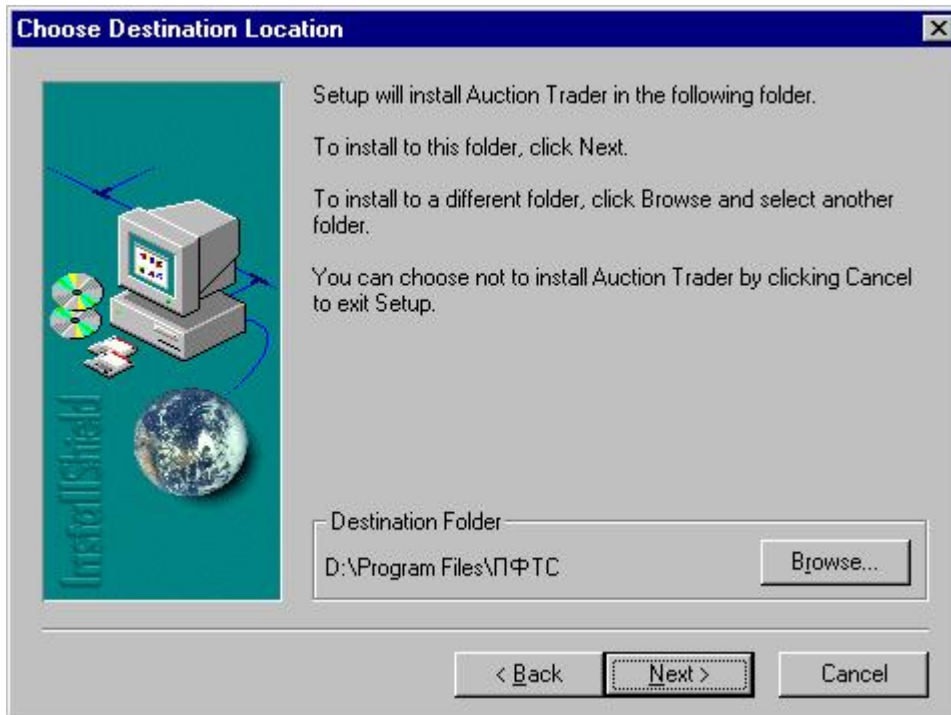


**Торговец** получает сообщение об акцепте в диалоговом окне и обязан подтвердить акцепт, нажав кнопку **ОК**.

Информация о подтвержденной сделке записывается на компьютере **Торговца** в файл *BASE\TRADES.DAT* и дублируется на сервере аукциона и на компьютере **Организатора**.

## Инсталляция и настройка программы

Инсталляция программы полностью автоматизирована. Необходимо указать лишь каталог, в котором будет инсталлирована программа. Это делается в диалоговом окне **Choose Destination Location**, которое появляется в процессе инсталляции. Необходимо нажать кнопку **Browse** и в новом диалоговом окне выбрать (или ввести) необходимое имя каталога:



## Настройка программы

Настройка программы выполняется при ее первом запуске. В диалоговом окне **CONNECTION PARAMETERS** необходимо указать IP-адреса сервера. Номер порта изменять не следует. Кроме того, для входа в систему необходимо указать имя и пароль, выданные Администратором системы.



Введенные параметры (кроме имени и пароля) запоминаются и при всех последующих запусках их вводить не требуется, хотя они могут быть принудительно изменены при изменении адреса сервера аукциона:

## Запуск программы

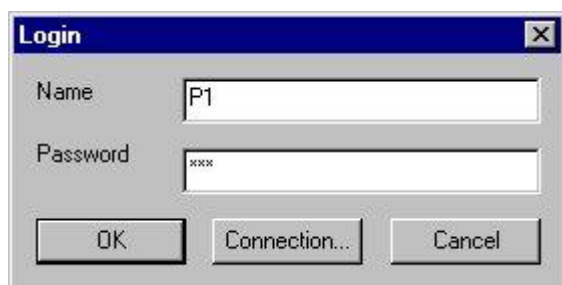
Выполняемый файл программы называется **ATrader1.exe**. После инсталляции программы ярлык для нее размещается на Рабочем столе Windows, после чего программа будет вызываться двойным щелчком мыши на соответствующей пиктограмме.

Если программа уже настроена, то при ее запуске вы получите приглашение ввести имя и пароль, полученные вами от Администратора системы.



Регистр букв имеет существенное значение:  
например строки *User* и *user* воспринимаются как разные имена.

При необходимости, можно изменить настройки связи с сервером нажав на кнопку **Connection...**



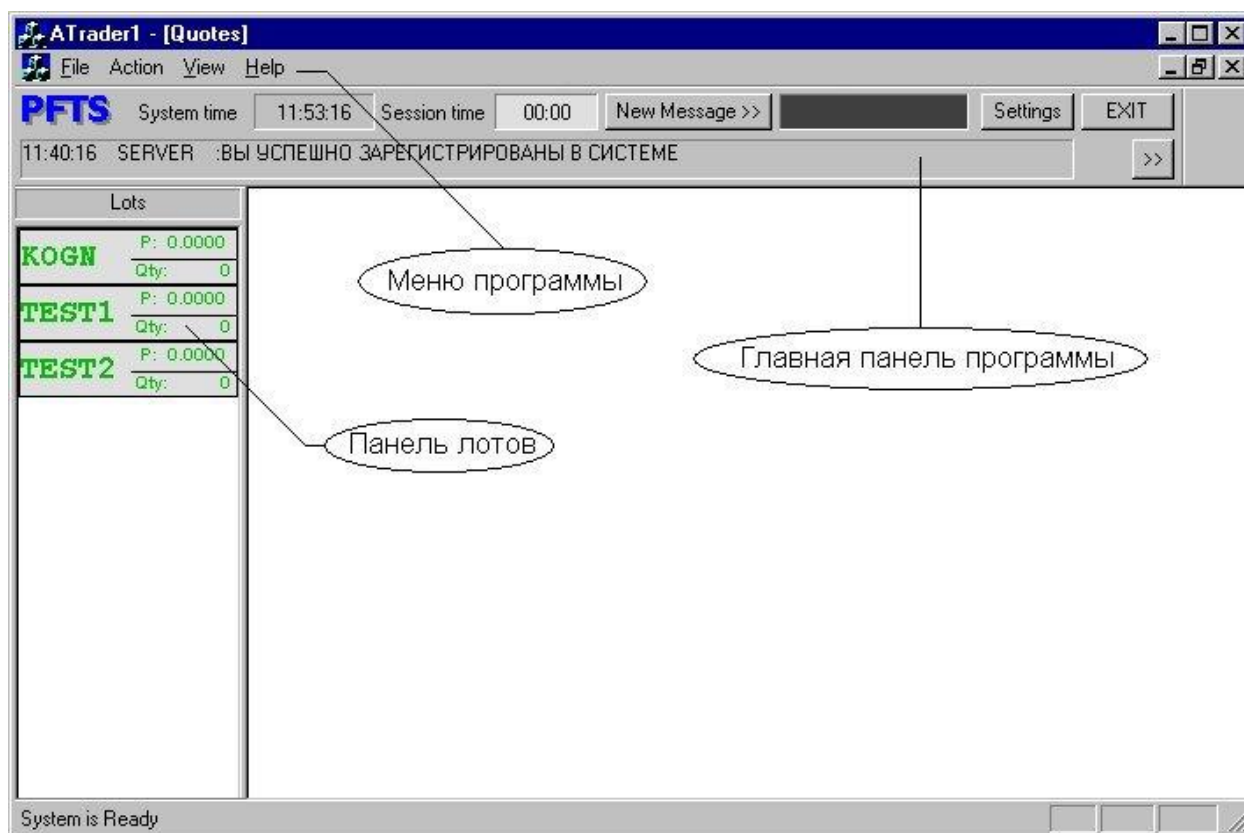
Если имя или пароль введены неверно, то программа все равно будет загружена, однако вы не сможете получать и передавать информацию. Все панели программы при этом будут пустыми.

При запуске программы в левом верхнем углу экрана появляется **индикатор связи**. Он может показывать 4 вида состояний соединения с сервером:



- пользователь не зарегистрирован или нет связи;
- ожидание приема или передачи данных;
- прием данных от сервера;
- передача данных серверу.

Если программа запускается во время одного из периодов регистрации, то она автоматически получает все необходимые данные для работы. В противном случае, программа получает только названия ценных бумаг, по которым должны будут быть выставлены лоты. Окно загруженной программы показано на следующем рисунке. В начале периода регистрации вместо нулей в панели лотов отображаются цифры: над линией -- цена ЦБ, под линией -- размер лота.



## Работа с панелями



Все панели программы могут перемещаться с помощью мыши. Для этого следует установить указатель мыши на свободное место панели (не занятое какими-либо элементами) и, нажав кнопку мыши, перемещать панель. В пределах главного окна программы панели "прилипают" к краям окна. Если панель переместить за пределы главного окна, она будет выглядеть, как отдельное окно.

## Главная панель программы


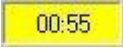
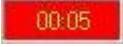
На главной панели программы располагаются:

- Индикатор системного времени; системное время синхронизируется по времени сервера аукциона, т.е. в этом индикаторе отображается время, установленное на сервере.
- Индикатор времени до конца текущего периода.
- Строка сообщений и кнопка просмотра всех сообщений.
- Кнопка **New Message** для формирования нового сообщения.
- Кнопка **Settings** для изменения параметров связи (адресации).
- Кнопка **Exit** для выхода из программы.



В строке сообщений всегда отображаются последние полученные сообщения.

В зависимости от количества времени оставшегося до конца периода регистрации **индикатор времени** текущего периода меняет свой цвет:

-  (зеленый) более 60 секунд до конца раунда;
-  (желтый) от 60 до 10 секунд до конца раунда;
-  (красный) не более 10 секунд до конца раунда.

Вне периода регистрации индикатор времени отображается серым цветом.

### Панель лотов

Панель лотов представляет собой список лотов с указанием кода ЦБ, цены ( за 1 ед.) и размера лота.

С помощью панели лотов вызываются панели котировок, в которых можно вводить новые котировки и просматривать существующие.

Для вызова панели котировок для определенной ЦБ необходимо просто дважды щелкнуть мышью на соответствующем лоте, либо же выбрать щелчком мыши соответствующий лот в списке лотов и выбрать команду **View>Watch Issue** в главном меню программы

Lots	
KOGN	P: 12.0000 Qty: 2
TEST1	P: 0.4600 Qty: 200
TEST2	P: 1.2000 Qty: 400

По окончании периода регистрации элементы списка лотов отображаются серым цветом и все цифры обнуляются.

По окончании сессии аукциона список лотов очищается.

### Панель котировок

Панели котировок могут быть открыты только в период регистрации. Они содержат следующие элементы:

- Выпадающий список (combobox) ценных бумаг, с помощью которого можно сменить ЦБ, котировки по которой просматриваются в данной панели;
- Поле лимита по данной ЦБ (**Limit**);
- Кнопка **Close** для удаления данной панели;
- Текст с полным названием текущей ЦБ;
- Список котировок, причем лучшие котировки всегда располагаются в начале списка;
- Поле ввода цены (**New Price**);
- Кнопка **+10%** для автоматического увеличения цены на 10%;
- Поле количества ЦБ (**Size**);
- Кнопка **Send** для отправки введенной котировки в систему.

The screenshot shows a trading panel for 'TEST1'. At the top, there is a dropdown menu for 'Issue' set to 'TEST1', a 'Limit' field with '99999999', and a 'Close' button. Below this is the text 'Test Issue 1'. A table displays market data with columns 'Time', 'Member', 'Price', and 'Size'. The first row is highlighted in pink and contains the values '12:45:38', 'STAFF', '0.4500', and '200'. At the bottom of the panel, there is a 'New Price' field with '0.45', a '+10%' button, a 'Size' field with '200', and a 'Send' button.

По завершении периода регистрации все панели котировок закрываются и могут быть вновь открыты, только после начала следующего периода регистрации.

## Сообщения

Для отправки сообщения необходимо нажать кнопку **New Message** в главной панели программы или выбрать в меню команду **Action>New Message**.

При этом появляется диалоговое окно **New Message**:

The screenshot shows a dialog box titled 'New Message'. It has a 'Message To' section with two radio buttons: 'All from firm:' (selected) and 'User:'. The 'All from firm:' option has a dropdown menu showing '\*ALL\*'. Below this is a 'Message Text' section with a large text area containing the text 'Текст сообщения'. At the bottom of the dialog box are two buttons: 'Send' and 'Cancel'.

В этом окне можно выбрать адресата. Сообщения можно посылать всем работающим в системе, либо представителю определенной фирмы-участника аукциона, либо конкретному брокеру. Имя адресата выбирается:

- для сообщения всем или представителю определенной фирмы -- из списка **All From Firm**;
- для сообщения определенному пользователю -- из списка **User**

Текст сообщения вводится в поле **Message Text**.

Для отправки сообщения необходимо нажать кнопку **Send**.

Нажатие кнопки **Cancel** удаляет диалоговое окно; сообщение при этом не посылается.

Для просмотра всех полученных сообщений необходимо нажать соответствующую кнопку >> главной панели программы.

При этом появляется диалоговое окно со списком всех сообщений:



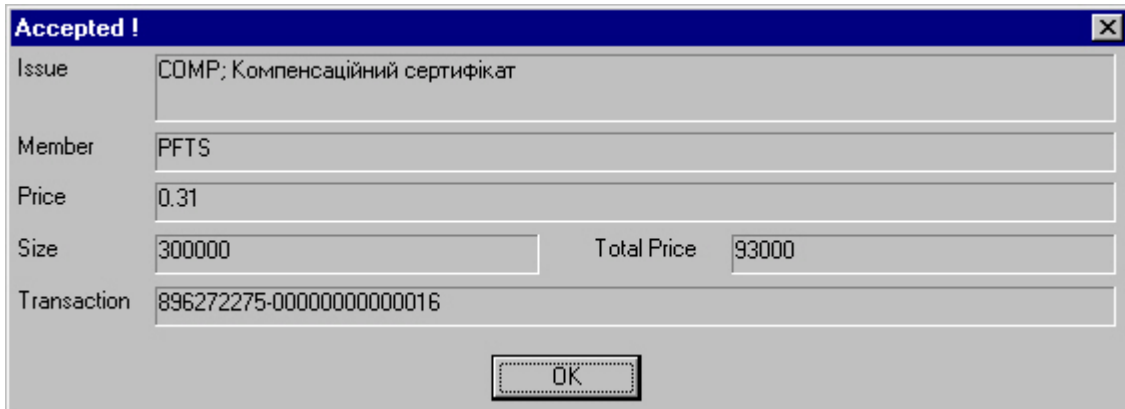
Выбрав в списке определенное сообщение, можно ответить на него, нажав кнопку **Reply**. Если в списке не выбрано никакое сообщение, кнопка **Reply** запрещена. Это диалоговое окно удаляется нажатием кнопки **Close**.

## Торговые отчеты

Технология ввода котировок в период регистрации описана в разделе "**Работа с панелями**".

В момент завершения периода регистрации индикатор времени текущего периода показывает  , звучит звуковой сигнал, а также, закрываются все окна с котировками.

Если **Организатор** акцептовал вашу котировку, вы получите сообщение об этом в виде диалогового окна, в котором указаны код и название ЦБ, код торговца, выигравшего аукцион, цена ЦБ (1 ед.), количество, общая сумма сделки и уникальный номер транзакции:



Вы обязаны подтвердить сделку, нажав кнопку ОК.

При этом информация о сделке будет внесена в файл *BASE\TRADES.DAT* на вашем компьютере и в соответствующие файлы на сервере и компьютере **Организатора** аукциона.

После получения информации о подтверждении сделки у вас на экране появится список всех ваших сегодняшних сделок:

Lots		Date	Issue	Member	Size	PriceTotal	Transaction
		Time	Info		PriceOne		
KOGN	P: 0.0000 Qty: 0	18/10/1999	TEST2	STAFF	400	480.0000	940244060-36
TEST1	P: 0.0000 Qty: 0	12:54:20	Test Issue 2		1.2000		
TEST2	P: 0.0000 Qty: 0						

При начале следующего периода регистрации окно со списком сделок автоматически закрывается. Вы можете открыть его снова из главного меню выбрав **View>Reports**. Поскольку это окно перекрывает окно с панелями котировок, чтобы вернуться к панелям котировок, необходимо нажать **[Ctrl]+[Tab]** либо закрыть это окно нажав *нижнюю* кнопку **[X]** или комбинацию клавиш **[Ctrl]+[F4]**. В любом случае, окно со списком сделок появится вновь при получении информации о следующем подтверждении акцепта вашей котировки.

Когда у вас на экране окно со списком сделок Вы можете напечатать отчеты о сделках на принтере выбрав из меню **File>Print**.